



**Eerste ervaring met verkoop van
kwaliteitshout uit een Vlaams
Domeinbos op de houtbeurs van
Saint-Avold (Frankrijk)**

Colofon

Dit rapport is een gezamenlijke uitgave van het Agentschap voor Natuur en Bos en van Inverde
Koning Albert II-laan 20 bus 8, 1000 Brussel

Tel.: 02 553 81 02

Fax: 02 553 81 05

www.natuurenbos.be – www.inverde.be

Dit rapport is opgemaakt in het kader van het KOBE-project. KOBE staat voor KennisOndersteuning bij Beheer en Economie van natuur-, groen- en bosdomeinen. KOBE is een samenwerkingsproject tussen het Agentschap voor Natuur en Bos en Inverde. Dit rapport is een werkdocument, en weerspiegelt niet noodzakelijk de standpunten of de werking van het Agentschap voor Natuur en Bos en Inverde.

Auteur(s): Wim Buysse

Werkten mee: ANB: Bart Meuleman, Chris Van denbempt, Inge Serbruyns; Inverde: Ellen Hutsebaut

Uitgave: oktober 2014

D/2014/3241/305

NUR 944

SISO 636.1

© Creative Commons Naamsvermelding- GelijkDelen 4.0 Internationaal



Dit rapport is ook beschikbaar op de website van het Inverde-expertisecentrum (www.inverde.be) en op het ANB-intranet (<http://teamlne.vlaanderen.be/anb/intranet/Paginas/default.aspx>)

Overname van tekst uit dit rapport kan mits correcte bronvermelding.

Citeren als: auteur(s) (jaar van uitgave). Titel. KOBE-rapport van het Agentschap voor Natuur en Bos en Inverde. Brussel, xx pp.

Inhoud

Colofon	ii
Inhoud	i
1 Samenvatting.....	1
2 Inleiding	2
3 Resultaten van de veiling in Saint-Avold	3
4 Verkoop van de overblijvende stamstukken.....	7
5 Kosten-baten	9
5.1 Financieel.....	9
5.2 Overige	10
5.3 Lange termijn duurzaamheid	10
6 Aanbeveling organisatie verkoop op basis van huidige ervaring	11
6.1 Hoe bomen selecteren?	11
6.2 Kubering	11
6.3 FSC.....	12
6.4 Juridische aspecten	12
6.4.1 Wettelijke basis	12
6.4.2 Erkenningsregeling	13
6.4.3 Prijs, BTW, betaling.....	13
6.4.4 Onvoorziene scenario's	14
7 Literatuurlijst	15
Bijlage 1: Verkoopsvoorwaarden gebruikt tijdens het pilootproject.....	16
Bijlage 2: Franse vertaling verkoopsvoorwaarden	22
Bijlage 3: Duitse vertaling verkoopsvoorwaarden	28

1 Samenvatting

Dit rapport geeft een overzicht van de eerste ervaring met de verkoop van kwaliteitshout uit een Vlaams domeinbos op de veiling van Saint-Avold in Frankrijk. En het geeft aanbevelingen naar de toekomst.

De netto inkomsten van een gedifferentieerde verkoop lagen 2,7 keer hoger dan de klassieke verkoop op stam van gelijkaardige bomen, alle kosten inbegrepen. De verkoop levert bovendien bijkomende baten op. We zijn namelijk zeker dat het hout wordt verwerkt tot duurzame hoogwaardige producten en er zijn nu meer potentiële kopers op de hoogte van wat er uit Vlaanderen kan aangeboden worden.

Er wordt aanbevolen om de verkoop van hout van topkwaliteit uit Vlaanderen via Saint-Avold te herhalen. Om zelf een dergelijke veiling op te zetten heeft ANB onvoldoende ervaring. Het volume dat jaarlijks kan worden aangeboden is ook zeer beperkt. Het is aangewezen om een groep experts en boswachters een doorgedreven vorming rond het herkennen van kwaliteitshout te laten volgen.

2 Inleiding

Jaarlijks verkoopt het Agentschap voor Natuur en Bos ongeveer 220.000 m³ hout uit openbaar bos. Dit hout wordt vooral op stam verkocht en bestaat uit uiteenlopende sortimenten, soorten en kwaliteiten.

Af en toe zitten daar stammen van uitzonderlijke houtkwaliteit tussen. Deze zijn het resultaat van vele generaties bosbeheer. Het idee om die stammen naar gespecialiseerde veilingen te brengen en zo meer zekerheid te hebben dat dergelijk kwaliteitshout optimaal wordt vermarkt en verwerkt in duurzame, hoogwaardige toepassingen suddert al minstens 15 jaar. In een studie uitgevoerd in 1999 werd o.a. gekeken naar mogelijkheden om hout te verkopen op de veilingen van Münster (Duitsland) en Arnhem (Nederland) (Bruynseels en Bemelmans, 1999), maar uiteindelijk werd dit nooit uitgevoerd. Waarschijnlijk had dit te maken met de interpretatie van diverse wetgeving, o.a. de complexe BTW-regeling.

De veiling in Saint-Avold bestaat ondertussen 20 jaar (Wilhelm et al., 2014). De veiling specialiseert zich in de verkoop van loofhout van topkwaliteit, vnl. eik. Tussen januari 2009 en december 2011 liep een Interreg project “Coforko” (Coopération Forestière – Forstliche Kooperation) met partners uit het Saarland, Rijnland-Palts, het Groothertogdom Luxemburg en Wallonië. Resultaat is o.a. dat er een collegiale samenwerking bestaat tussen verschillende veilingen in Frankrijk en Duitsland. Zo houdt men bijvoorbeeld dezelfde uiterste data aan voor het indienen van de biedingen. De Waalse collega’s van het DNF (Département de la Nature et des Forêts) hebben tijdens dit project dankzij de samenwerking met Duitsland en Frankrijk ervaring opgebouwd rond herkennen van kwaliteitshout en beheer voor de productie van kwaliteitshout. Forêt Wallonne organiseerde een opleiding rond deze onderwerpen voor elke houtvester en boswachter (Brunin et al., 2012). En op 19 februari 2013 werden voor het eerst vijf stammen van eik uit het domeinbos Saint-Michel (kanton Nassogne) verkocht op de veiling in Saint-Avold (Baar et al., 2013).

We kwamen in contact met belangrijke grondleggers van de veilingen voor kwaliteitshout in het Duits-Franse grensgebied, nl. Georg-Jozef Wilhelm (Landesforsten Rheinland-Pfalz) die ook een van grondleggers van de QD-methode is en Bruno Vuidel (ONF) en met de initiatiefnemer in Wallonië (François Baar) tijdens het afsluitend colloquium van het Interreg-project op 15 december 2011 in Marche-en-Famenne (CoForKo, 2011). Op 12 december mochten we de keuring door het team experts van het ONF volgen tijdens de velling van de kwaliteitseiken (Buysse et al., 2012) en in februari 2013 mochten we aanwezig zijn op de debriefing voor de medewerkers van de veiling (<http://youtu.be/OYM4GfRqTM4>).

Doordat we het leerproces van onze Waalse collega’s konden volgen en dankzij de contacten die ontstonden met onze Duitse en Franse collega’s waren we in staat begin 2014 voor het eerst kwaliteitshout uit Vlaamse domeinbossen te verkopen op de veiling van Saint-Avold. Meer bepaald ging het om 5 eiken uit Meerdaalwoud.

3 Resultaten van de veiling in Saint-Avoid

Concreet werden een 9-tal bomen van ongeveer 180 jaar oud uit het Meerdaalwoud geselecteerd. Ze waren een jaar eerder gehamerd als onderdeel van een verjongingskap opgenomen in het beheerplan. Ze werden in regie geveld door een erkende exploitant. In samenwerking met onze collega's van het Office National des Forêts (ONF) uit Frankrijk werden de bomen getaxeerd en werd enkel de topkwaliteit, zijnde 5 stamstukken van zomereik, geschikt geacht om aan te bieden op de houtveiling in Saint-Avoid.



Figuur 1 Op 26 november 2013 werd boom nummer 8 in bestand "De Warande" in het Meerdaalwoud geveld nadat hij een jaar eerder werd gehamerd in uitvoering van een verjongingskap opgenomen in het beheerplan. (foto Wim Buysse)



Figuur 2 Op 27 november 2013 selecteren experts van het Franse ONF hieruit een stamstuk van 4,52 m³ dat van voldoende kwaliteit is om op hun veiling verkocht te worden. (foto Peter Raymakers)

Deze stamstukken haalden een gemiddelde prijs van 583 €/m³ (BTW en 3% kosten niet inbegrepen), met een minimum van 467 €/m³ en een maximum van 728 €/m³. Om een beter zicht te krijgen op de prijsvorming van kwaliteitshout werd elk stamstuk als een apart lot aangeboden (tabel 1).

Tabel 1 Volume, koper, geboden en toegewezen prijzen en aantal biedingen op de 5 stamstukken.								
Lot	Volume (m ³)	Koper	Prijs	Prijs/m ³ (**)	Tweede bieding	Derde bieding	Aantal geldige biedingen	Aantal ongeldige biedingen
116	4.64	Mehling & Wiessmann	2.964	638,8	704(*)	684(*)	3	3
117	3.31	Mehling & Wiessmann	1565	472.8	620(*)	564(*)	2	3
118	2.35	Mehling & Wiessmann	1478	628.9	375	360	3	0
119	3.60	Mehling & Wiessmann	2620	727,8	609(*)	434(*)	2	3
120	4.52	Mehling & Wiessmann	2110	466,8	429(*)	324	3	1

(*) ongeldige bieding, o.a. geen belofte tot betalingswaarborg bijgevoegd, niet op tijd ingediend, niet op het juiste adres ingediend, ...
 (**) prijs exclusief BTW en 3 % kosten

De meeste kopers op deze beurs zijn bedrijven uit Frankrijk en Duitsland en zijn de Franse en Duitse wetgeving gewoon. Het hoog aantal ongeldige biedingen heeft waarschijnlijk vooral hiermee te

Eerste ervaring verkoop kwaliteitshout Saint-Avold

maken. Bij een vervolg moeten we zeker meer aandacht besteden aan een eenvoudige en duidelijke communicatie over hoe Vlaamse verkoopsvoorwaarden verschillen van de buitenlandse.

In 2014 werden op de veiling in totaal 427 m³ aangeboden in 235 loten, bijna allemaal afkomstig uit openbare bossen. De veiling staat bekend voor een ruim aanbod aan stammen van zomer- en wintereik, maar er wordt ook hout van andere boomsoorten verkocht.

Soort	Aangeboden volume (m ³)	Gemiddelde prijs (€/m ³)
eik	185	561
Elsbes (<i>Sorbus torminalis</i>)	69	484
Gewone esdoorn	66	346
Es	39	222
Zoete kers	35	240
Peervormige lijsterbes (<i>Sorbus domestica</i>)	9	591
Amerikaanse eik	6	250
Linde	2	184
Perelaar	4,5	274

Op dit type beurzen zijn ook de uitschieters interessant. Het recordbedrag werd dit jaar gehaald door een stamstuk van 1,34 m³ Elsbes dat werd verkocht voor 3.904 €/m³. De duurste eik bracht 976 €/m³ op. In vergelijking met de afgelopen jaren bleven de gemiddelde prijzen van de meeste soorten relatief stabiel. Elsbes en Gewone esdoorn zakten. Bij de eerste kan dit te wijten zijn aan de smaak en mode van houtproducten die aan het wijzigen is, bij de tweede heeft dit te maken met het feit dat slechts weinig stammen die werden aangeboden een duidelijk gegolfd patroon in hun jaarringen hadden.



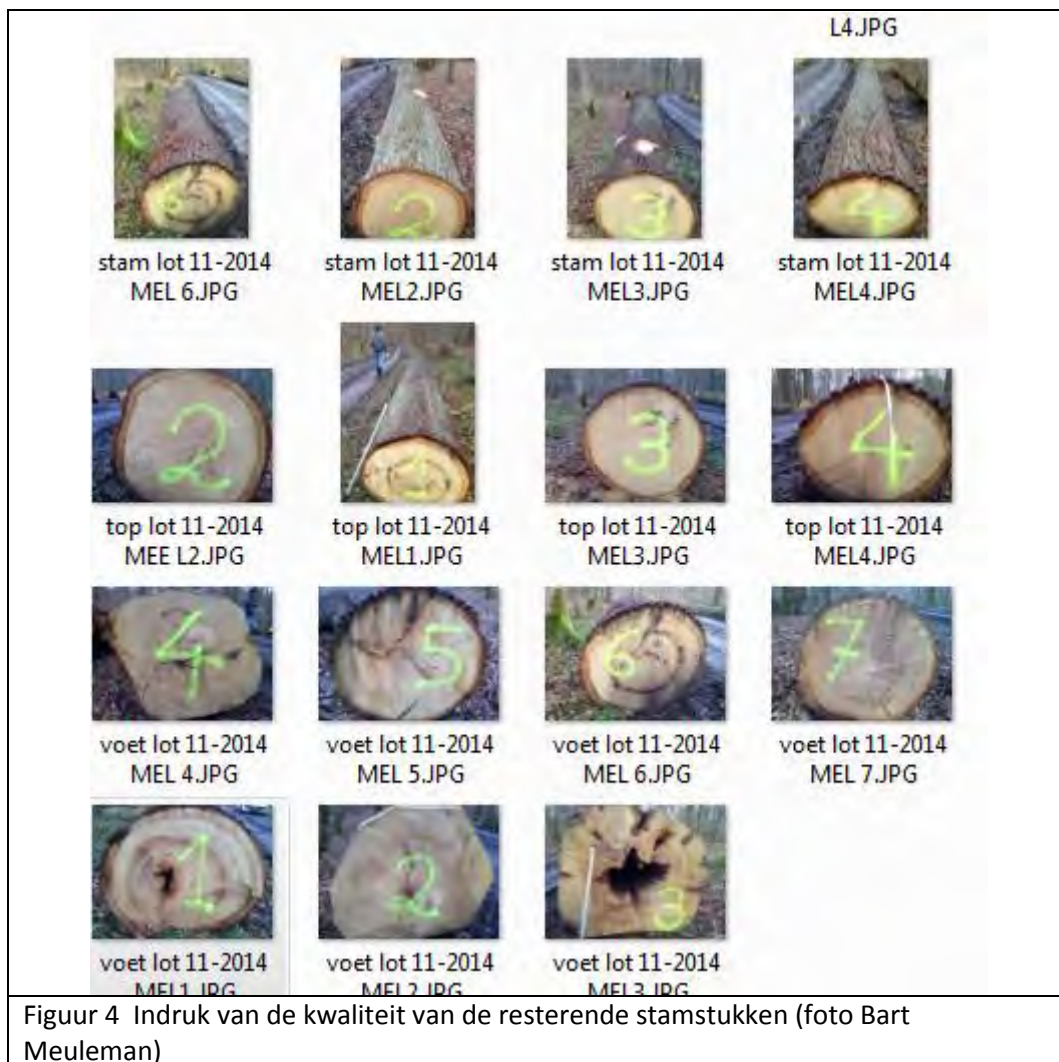
Figuur 3 Op 20 februari 2014 werd het geselecteerde stamstuk op de houtveiling verkocht aan de Duitse zagerij en fineerbedrijf Mehling-Wiesmann voor 2.110 €. Omdat er op de beurs nu hout uit drie landen wordt aangeboden kleefden enthousiaste Franse collega's de Belgische driekleur op de stam. (foto Wim Buysse)

4 Verkoop van de overblijvende stamstukken

De resterende stamstukken van die 9 bomen werden op 19 maart in Meerdaal liggend langs de weg verkocht. Het ging om een volume van 32,2 m³. Ook hier werd elk stuk als apart lot verkocht (tabel 3). De gemiddelde toegewezen prijs (€/m³, BTW en kosten NIET inbegrepen) bedroeg 156 €/m³.

Tabel 3 Volume en toegewezen prijs van de resterende stamstukken. Verkoop van 19 maart 2014, liggend langs de weg			
Lot	Volume (m ³)	Toegewezen prijs (€)	Prijs/m ³ (€/m ³) (*)
11-2013/MEL-1	6,36	850	93
11-2013/MEL-2	5,72	1.264	221
11-2013/MEL-3	7,18	1.207	168
11-2013/MEL-4	7,38	1.161	157
11-2013/MEL-5	2,11	251	119
11-2013/MEL-6	2,53	204	81
11-2013/MEL-7	0,92	86	93

(*) prijs exclusief BTW en 3 % kosten



En tenslotte werd het kroonhout nog verkocht als brandhout. Het ging om 24 m³ en bracht 850 € op (35 €/m³, liggend langs de weg).

De kosten voor twee dagen vellen, uitslepen en afkorten op aanwijzing van de Franse experts bedroeg 1.700 € (excl. BTW). Het transport tot Saint-Avold kostte 695 € (excl. BTW).

5 Kosten-baten

5.1 Financieel

De gedifferentieerde verkoop bracht 9.705 € meer op dan de klassieke verkoop op stam (tabel 4). Netto-inkomsten van alle gehamerde bomen uit het bestand lagen dus drie keer hoger.

Tabel 4 Vergelijking verkoop op stam en gedifferentieerde verkoop (houtprijzen exclusief BTW en kosten)	
Enkel verkoop op stam	Gedifferentieerde verkoop
50 m ³ (IVANHO formule) aan gemiddeld 90 €/m ³ = + 4.500 €	18,42 m ³ op houtveiling = + 10.737 €
	32,20 m ³ liggend = + 5.023 €
	24,00 m ³ brandhout = + 840 €
Kosten = "standaard"	Extra kosten 1: vellen en slepen in regie = - 1.700 €
	Extra kosten 2: transport = - 695 €
Netto inkomsten: 4.500 €	Netto inkomsten: 14.205 €

Dit is echter zonder de bijkomende inzet van ANB personeel gerekend. In het kader van dit pilootproject werd uiteraard vergaderd, op bezoek gegaan naar de veiling, Franse experts werden hier uitgenodigd. Dit wordt beschouwd als leergeld. ONF rekende ons ook geen kosten aan. Ook zij beschouwden dit als een leerproces en het feit dat nu een nieuwe buitenlandse partner via hun verkoopt verhoogt de uitstraling van de veiling.

We gaan er verder van uit dat boswachters en beheerders in de toekomst vorming over het herkennen van kwaliteitshout zullen volgen zodat ze zelf de bomen die geschikt zijn voor de veiling kunnen selecteren. Het ontwikkelen van een vormingspakket en het opleiden van de eerste experts is voorzien in het Interreg Eco²Eco projectvoorstel dat eind dit jaar wordt ingediend. Definitieve selectie van geveldde stammen zal nog verschillende jaren door de experts van het ONF moeten gebeuren tot hier voldoende kennis en ervaring is opgebouwd.

Eens dit systeem routinematig wordt uitgevoerd komt er dan in vergelijking met verkoop op stam bovenop de standaardkosten (opmaken catalogoog en organisatie verkoop) volgende extra kosten bij:

- 1 dag boswachter die bezoek van Franse experts begeleid (7,6 u x 27,6 € = 210 €, volgens normkosten die bij berekening van personeelsplannen worden gebruikt)
- Kosten keuring en veiling = 40 €/m³ plus transportkosten (300 €)
- 1 dag regiobeheerder die over en weer rijdt om op de opening van de biedingen aanwezig te zijn (alternerend in Frankrijk of Duitsland bij een van de deelnemende veilingen): 's avonds vertrekken en overnachting (100 €), voormiddag opening en 's namiddags terugkeren (7,6 u x 42,4 € = 322 €, volgens normkosten die bij berekening van personeelsplannen worden gebruikt), transportkosten (300 €)

Interne kosten komen dan neer op 1.969 €. Op die manier berekend zou de gedifferentieerde verkoop 7.736 € meer hebben opgebracht dan een klassieke verkoop op stam. Reële netto-inkomsten zouden **2,7 keer hoger** gelegen hebben.

Maar dit is dus een cijfer gebaseerd op één verkoop van welbepaalde bomen op één welbepaald tijdstip terwijl er nog volop een leerproces bezig was.

5.2 Overige

Bijzonder interessant daar bovenop is dat de stammen FSC gecertificeerd zijn en we ze tot het eindproduct zullen kunnen opvolgen. Binnen enkele maanden zal duidelijk worden of de pioniersweg die deze stammen aflegden inderdaad tot duurzame hoogwaardige producten leidde die nog vele tientallen jaren blijven meegaan.

Het aanbieden van kwaliteitshout op de veiling heeft ook de interesse voor Vlaams kwaliteitshout gewekt van enkele gespecialiseerde bedrijven in Frankrijk en Duitsland. Het koperspotentieel van deze nicheproducten kan hierdoor waarschijnlijk uitbreiden. Het blijven nicheproducten, het is weinig waarschijnlijk dat er jaarlijks meer dan 10 dergelijke stammen kunnen verkocht worden. De impact op traditionele kopers blijft dus beperkt.

5.3 Lange termijn duurzaamheid

Exploitatie van zware bomen vergt een bijzondere kennis, zowel wat betreft mogelijke bodemschade als wat betreft vermijden van kwetsuren aan de stam. Gezien het gewicht van die bomen is de inzet van zware machines vereist. In het buitenland worden dergelijke bomen geveld en tot de ruimingspiste gelierd. Skidders en andere machines blijven daar op de pistes. Houtstapelplaatsen zijn bereikbaar met zware vrachtwagens.

In Vlaanderen is er bij de exploitatie van zware bomen nog weinig ervaring met deze aanpak.

Studies in het Zoniënwood tonen aan dat er zware bodemverdichting wordt vastgesteld op 20 % van de oppervlakte en lichte bodemverdichting op 40 % (De Vos, 2005). In Meerdaalwoud zullen die oppervlaktes iets lager liggen, maar visueel kan op veel plaatsen de aanwezigheid van storingsindicatoren als pitrus en waterpeper worden vastgesteld.

Er wordt in het kader van andere KOBE projecten gewerkt om het gebruik van vaste ruimingspistes ook bij de exploitatie van zware bomen ingang te doen vinden.

6 Aanbeveling organisatie verkoop op basis van huidige ervaring

6.1 Hoe bomen selecteren?

- Momenteel dient de selectie van topkwaliteit te gebeuren op basis van eigen inzichten en ervaring. Als hulpmiddel kan gebruik gemaakt worden van de schitterende handleiding “Carnet d'assistance pour l'évaluation qualitative des bois sur pied et abattus.” (Brunin et al., 2012). Indien het Eco²Eco project doorgaat (zie 5.1) zullen verschillende personen per provincie een doorgedreven opleiding over herkennen van houtkwaliteit kunnen volgen. Die zullen dan op hun beurt andere collega's verder kunnen ondersteunen.
- Indien bomen van topkwaliteit worden gehamerd, dienen ze voorlopig te worden toegewezen aan een apart lot. Definitieve toewijzing aan een lot voor verkoop op de veiling dient nog minstens enkele jaren door de experts van ONF te gebeuren. Tijdens het pilootproject zijn de experts tweemaal op bezoek geweest. Een eerste keer om de stammen staand te keuren. Een tweede keer tijdens de velling. Dan werden de stammen liggend gekeurd en werden geschikte stamstukken afgekort.
- In de toekomst lijkt het aangewezen om gehamerde bomen in bestanden met topkwaliteit in regie te laten vellen. Ofwel worden de stammen dan in volle lengte naar een stapelplaats gesleept, ofwel blijven ze in het bos liggen tot de keuring. De ONF experts dienen dan maar één keer te komen en kunnen onmiddellijk de kwaliteit beoordelen en de gewenste stamstukken selecteren. De rest wordt dan ter plekke liggend verkocht. Bijkomend voordeel is dan ook dat de impact van de exploitatie volledig onder controle wordt gehouden.
- Concreet dient dan een offerte te worden gevraagd aan minstens drie verschillende erkende exploitanten voor het vellen, onttakken, inkorten en slepen tot aan de weg van de geselecteerde bomen. De exploitant moet aanwezig zijn bij het bezoek van de ONF experts om verder op gewenste lengte in te korten.
- Vervolgens wordt een offerte gevraagd aan minstens drie transporteurs. Die dienen op voorhand het volume en aantal stamstukken te kennen, maar moeten ook het gewicht kennen van het zwaarste stamstuk om te kunnen inschatten of hun hijskraan dit aankan.
- Praktische afspraken over datum van levering in Saint-Avold gebeuren met Bruno Vuidel van het ONF.
- Gezien de vlotte samenwerking met de Franse collega's lijkt het aangewezen met hen te blijven samenwerken. De Waalse collega's hadden het plan om een eigen veiling te starten in Saint-Hubert, aangesloten bij het netwerk van Duitse en Franse veilingen. Dit plan werd uiteindelijk niet weerhouden. Mocht dit in de toekomst toch opnieuw aan de orde zijn, dan is het logischer om hout van de Vlaamse domeinbossen in Wallonië te koop aan te bieden. De transportkosten zijn dan lager en we blijven binnen dezelfde Belgische BTW-regeling. Een eigen veiling voor hout van topkwaliteit opstarten is niet aan de orde. Het duurt nog jaren vooraleer hiervoor voldoende expertise aanwezig is.

6.2 Kubering

Bomen die op stam worden verkocht worden gekubeerd volgens de IVANHO¹ software. Bij verkoop voor de veiling van Saint-Avold echter wordt het geselecteerde stamstuk gekubeerd als cilinder met het midden van het stamstuk als diameter. De hoogte van de cilinder is de lengte van het stamstuk . Van die lengte wordt afgetrokken:

- 15 cm van de stamvoet
- 10 cm van de stamtop
- 1 cm per lopende meter stamstuk

¹ IVANHO staat voor INformatisering VAN de HOoutverkoop, de in huis ontwikkelde software voor de verwerking van de meetstaten en opmaak van de verkoopcatalogussen.

Dus, een stuk stam van topkwaliteit van 10 m waarvan de diameter in het midden van het stamstuk 80 cm bedraagt wordt gekubeerd als:

$$H = 10 - 0,15 - 0,10 - (10 \times 0,01) = 9,65 \text{ m}$$

$$G = \pi d^2/4 = 0,5026 \text{ m}^2$$

$$V = 9,65 \text{ m} * 0,5026 \text{ m}^2 = 4,80 \text{ m}^3$$

6.3 FSC

Stamstukken uit FSC-gecertificeerde bossen moeten verwijzen naar FSC-codes zodat ze traceerbaar blijven. De formulering verschilt naargelang de plaats waar de code vermeld wordt. Voor Meerdaalwoud dient in de catalogoog te worden vermeld "FSC gecertificeerd CU-FM/COC-804128-AR-01". Op de verkoopdocumenten en factuur wordt vermeld: "FSC 100% CU-FM/COC-804128-AR-01"

Als promotie wordt aanbevolen op de veiling op de stammen volgend logo (geplastificeerd) te bevestigen:



De exacte code die moet gebruikt worden kan worden opgevraagd bij de interne FSC-auditeur.

6.4 Juridische aspecten

Bijlage 1 bevat de verkoopvoorwaarden die werden gebruikt tijdens het pilootproject. Hier worden kort enkele punten overlopen die te maken hebben met juridische aspecten en die ofwel uitgeklaard zijn ofwel nog verder moeten uitgewerkt worden.

6.4.1 Wettelijke basis

Hout wordt in principe openbaar verkocht (Bosdecreet art. 55) en de verkoop wordt georganiseerd en voorgezeten door ANB (art. 56). Dit was ook hier het geval. De verkoop gebeurde per inschrijving. Alle erkende Vlaamse kopers plus een lijst met gekende kopers van de veiling in Saint-Avold werden aangeschreven. De verkoopvoorwaarden stonden ook beschikbaar op het Internet en werden vertaald in het Frans en Duits (zie bijlage 2 en 3). In geval van discussie was enkel de Nederlandstalige versie rechtsgeldig. De verkoop werd voorgezeten door ANB. ONF faciliteerde door hun infrastructuur ter beschikking te stellen maar had voor de rest niks met de verkoop te maken. De verkoop volgde dus volledig de Vlaamse wetgeving maar de stammen lagen ter bezichtiging in het buitenland. Alle juristen die hierover gecontacteerd werden zagen hier geen problemen in.

Misverstanden:

Zoals steeds dienden de inschrijvingen onder gesloten omslag te worden ingediend bij Inverde en werden ze door de voorzitter van de verkoop geopend. Deze opening vond echter plaats in Thallichtenberg, Duitsland. Jaarlijks gebeurt de opening van de inschrijvingen van alle veilingen in het netwerk gezamenlijk plaats. Dit gebeurt alternerend in Duitsland of Frankrijk.

Dit zorgde voor twee soorten misverstanden. Een koper ging er van uit dat de opening plaats vond op het moment dat de inschrijvingen volgens de verkoopvoorwaarden op het adres van Inverde moesten toekomen. Verschillende Franse en Duitse kopers gingen er van uit dat zoals lokaal gebruikelijk is de inschrijving tot vlak voor de opening ter plekke kan worden afgegeven. Dit stond niet in onze verkoopvoorwaarden vermeld.

Aanbeveling:

- In de verkoopvoorwaarden moet extra duidelijk vermeld worden dat de inschrijvingen tegen een deadline moeten toekomen op Inverde, maar dat de opening gebeurt bij de Duitse of Franse gastheer van dat jaar. De inschrijvingen moeten een dag of twee vroeger toekomen in Brussel om de voorzitter van de verkoop de kans te geven ze op te halen en mee te nemen.
- Er wordt aanbevolen om de afgifte van de inschrijvingen met de hand tot vlak voor de opening toe te laten.
- De vertaling van de verkoopvoorwaarden moet nog eens worden nagekeken op taalfouten.

6.4.2 Erkenningsregeling

Alle kopers die jaarlijks meer dan 50 m³ hout uit Vlaamse openbare bossen kopen moeten erkend zijn. Dit werd expliciet vermeld in de verkoopvoorwaarden en nogmaals op het inschrijvingsformulier. Tijdens dit pilootproject werd 18,42 m³ aangeboden, voor nieuwe kopers dus ruim onder de hoeveelheid die als niet-erkend koper kan gekocht worden.

Er zijn geen redenen om hiervan af te wijken. Indien buitenlandse kopers ooit meer dan 50 m³ willen kopen kunnen ze zich laten erkennen of ze kunnen aankopen via een andere erkende koper.

Er wordt aanbevolen dat het erkenningssecretariaat op hun website een pagina toevoegt in het Duits en het Frans (en misschien tegelijk ook in het Engels) met informatie over de erkenningsregeling.

6.4.3 Prijs, BTW, betaling

In uitvoering van art. 11 van het Besluit van de Vlaamse regering van 7 juni 2002 houdende de werkwijze en de voorwaarden inzake de openbare verkopen van hout en andere bosproducten van openbare bossen wordt het geboden bedrag vermeerderd met 3 % kosten. Bij dit pilootproject kwam dit dus neer op 322 €. Dit is een bijdrage in de kosten van de organisatie van de verkoop (zie 5.1).

Op dit bedrag kan een BTW geheven worden. Gezien het feit dat de stammen in het buitenland liggen wordt de verkoop beschouwd als een intracommunautaire levering. De koper dient dit zelf in Frankrijk aan te geven en de daar geldende BTW-tarieven te betalen. Dit is een zeer complexe materie. Het zou handig zijn moest hierrond informatie op een begrijpelijke en overzichtelijke manier worden samengevat.

In dit kader is het ook belangrijk dat het hout maximum 3 maanden in Frankrijk ligt. Enkel in dat geval kan van inverde facturen uitschrijven zonder BTW en ligt de aangifteplicht onder de Franse BTW-wetgeving bij de koper. Indien het hout langer dan drie maanden in Frankrijk ligt, dan vervalt deze regeling en moet inverde een Frans BTW-nummer aanvragen. Dit kan maanden duren. Dit is een Franse uitzonderingsregel die niet noodzakelijk in andere landen geldt. Wanneer er een veiling in Duitsland doorgaat zal opnieuw moeten nagegaan worden welke BTW-regels er van toepassing zijn.

Mogelijks moet inverte dan een Duits BTW-nummer aanvragen. Indien het ooit nodig is dat inverte buitenlandse BTW-nummers aanvraagt, dan moeten dergelijke houtverkopen minstens een halfjaar op voorhand aan inverte worden medegegeeld.

Betaling gebeurt conform de Vlaamse regelgeving. Dit houdt o.a. in dat kopers die voor meer dan 5.000 € kopen een belofte tot bankwaarborg moeten leveren bij de inschrijving. Men kan dan ook nog kiezen om contant te betalen (binnen de 15 dagen na de toewijzing of na de betekening van de goedkeuring van de verkoop) en krijgt dan de belofte tot bankwaarborg teruggestuurd.

6.4.4 Onvoorziene scenario's

De veiling in Saint-Avold bestaat ondertussen meer dan twintig jaar. Jaarlijks worden slechts 1 of een paar loten niet verkocht. De prijs waaronder een lot wordt ingehouden wordt berekend uit de gemaakte kosten verhoogd met de prijs indien het als brandhout zou verkocht worden. Dit komt meestal in de buurt van 100 €/m³

Gezien de grondige selectie vooraf is de kans bijna nihil dat er ooit een lot uit Vlaamse domeinbossen niet verkocht wordt. Uit voorzorg dient wel best nog dergelijk scenario te worden uitgewerkt. Het zou complete verspilling van middelen zijn om bijvoorbeeld 1 stam terug te halen.

7 Literatuurlijst

- BAAR, F., BEN MENA, S., DEWEZ, F., GRAUX, G., PAUWELS, D., PETIT, S. & SANCHEZ, C. 2013. La haute qualité des bois Wallons mise en lumière lors de la vente Franco-Allemande de feuillus précieux 2013. Forêt Wallonne, 36 - 55.
- BRUNIN, E., HEYNINCK, C. & ARNAL, D. 2012. Carnet d'assistance pour l'évaluation qualitative des bois sur pied et abattus, Namur, Forêt Wallonne asbl.
- BRUYNSEELS, G. & BEMELMANS, D. 1999. Studie houtmarkt en vermarkting hout uit domeinbossen, Brussel, Afdeling Bos en Groen.
- BUYSSE, W., MEULEMAN, B. & VAN DEN BEMPT, C. 2012. Bezoek van de ONF "Cellule commerciale - experts feuillus précieux" aan houtvesterij Saint-Hubert. Agentschap voor Natuur en Bos.
- COFORKO 2011. CoForKo. Objectif: bois de haute qualité. De la production à la commercialisation. Colloque entre gestionnaires transfrontaliers. Expériences réunies en Rhénanie-Palatinat, Lorraine, Luxembourg et Wallonie. WEX, Marche-en-Famenne, Belgique.
- DE VOS, B. 2005. Bodemcompactie en de invloed op de natuurlijke verjonging van Beuk in het Zoniënwoud. Studie uitgevoerd in opdracht van het Fonds Generale Maatschappij van België voor het Zoniënwoud onder auspiciën van de Koning Boudewijnstichting. . Geraardsbergen: Instituut voor Bosbouw en Wildbeheer.
- WILHELM, G. J., SCHEERER, G. & VUIDEL, B. 2014. Bilan de vingt années de collaboration franco-allemande dans la vente de feuillus précieux Forêt Wallonne, 50 - 56.

Bijlage 1: Verkoopsvoorwaarden gebruikt tijdens het pilootproject



Openbare verkoop van houtstammen uit het domeinbos Meerdaal.

Onder voorzitterschap van het Agentschap voor Natuur en Bos zal in samenwerking met Inverde en het Office National des Forêts worden overgegaan tot volgende openbare houtverkoop:

Datum en uur: dinsdag 18 februari 2014 om 14 u

Plaats: Inverde, Graaf de Ferrarisgebouw, Koning Albert II-laan 20, 1000 Brussel

Verkoopsvoorwaarden

I. Wettelijke, reglementaire en contractuele bepalingen

Op deze verkoop zijn van toepassing:

- het Bosdecreet van 13 juni 1990; meer bepaald de artikelen 54 tot 79 en 107 bis;
- het besluit van de Vlaamse regering van 7 juni 2002 houdende de werkwijze en de voorwaarden in zake de openbare verkopen van hout en andere bosproducten van openbare bossen – hierna genoemd "BVR houtverkoop";
- het besluit van de Vlaamse regering van 7 juni 2002 (BS 30 juli 2002) betreffende de vorm van de kapvergunning voor houtkavels in openbare bossen en de wijze waarop die wordt afgeleverd;
- het besluit van de Vlaamse regering van 8 november 2002 (BS 18 december 2002) houdende de erkenning van kopers en exploitanten van hout overeenkomstig artikel 79 van het Bosdecreet van 13 juni 1990;
- de hierna vermelde bijzondere verkoopsvoorwaarden;

II. Bijzondere verkoopsvoorwaarden

2.1. Locatie van de loten

Alle loten worden liggend langs de weg verkocht toegankelijk voor vrachtwagens op het terrein van het « parc à grumes » van het ONF in Saint-Avold (Moselle), Frankrijk. Dit ligt op ongeveer 1 km afstand van uitrit 39 van de A4, nabij de D633. Er staan wegwijzers vanaf de parking van hotel Novotel.

2.2. Wie kan kopen ?

Ter informatie:

Kopers van hout uit Vlaamse openbare bossen moeten erkend zijn volgens het het besluit van de Vlaamse regering van 8 november 2002 houdende de erkenning van



kopers en exploitanten van hout overeenkomstig artikel 79 van het Bosdecreet van 13 juni 1990.

Niet erkende kopers mogen jaarlijks maximum 50 m³ hout uit Vlaamse openbare bossen kopen.

Meer informatie over hoe erkend te worden kunnen bekomen worden bij:
"Erkenningssecretariaat bosexploitatie", Welvaartstraat 22, 2200 Herentals,
België. Tél. +32 14 54 61 33 - erkenning.bosexploitatie@landmax.be

2.3. Verkoopprijs

De verkoopprijs van elk lot heeft betrekking op de totaalprijs van een lot van langs de weg liggende houtstammen.

In uitvoering van art. 11 van het BVR houtverkoop wordt het geboden bedrag, vermeerderd met 3% kosten. Op die som kan een BTW worden aangerekend (zie 2.7).

Overeenkomstig art. 6 §3 van het BVR houtverkoop is het samenvoegen van loten niet toegestaan

In aanvulling op art. 14§1 van het BVR houtverkoop wordt niet in speciën ontvangen.

2.4. Inschrijving

In uitvoering van art. 6 §1 van het BVR houtverkoop geschiedt de openbare verkoop lot per lot volgens de volgorde van de aangehechte catalogus.

De inschrijvingen worden opgesteld volgens het "model van inschrijving" in bijlage.

De inschrijvingen moeten aangetekend, onder dubbele omslag, de binnenste met het opschrift "Inschrijving houtverkoop stammen Saint-Avold", gezonden worden aan Ellen Hutsebaut, Inverde, Graaf de Ferraris gebouw, Koning Albert II-laan 20 bus 22, 1000 Brussel. Of de inschrijvingen kunnen persoonlijk worden afgegeven op dit adres onder gesloten omslag.

Overeenkomstig 2.7 moeten de nodige documenten van belofte tot betalingswaarborg bijgevoegd zijn bij de inschrijving.

Ze moeten toekomen ten laatste dinsdag 18 februari 2014 om 14.00 uur.

2.5. Betaling

In aanvulling op art. 14§1 van het BVR houtverkoop moeten betalingen gebeuren per overschrijving aan: Inverde, Koning Albert II-laan 20 bus 22, 1000 Bruxelles, België.

Rekening: IBAN: BE14 3751 1174 4483
BIC: BBRUBEBB

Met vermelding van: « Saint-Avold » en het nummer van het lot

2.11. Afhalen van het hout - termijnen.

Het hout kan pas afgehaald worden na het bekomen van een machtiging. Het bekomen van de machtiging wordt geregeld zoals voorzien in de bijzondere voorwaarden van het ONF van de loten die verkocht worden door het Agentschap Metz.

Alle gekochte loten moeten ten laatste 1 maand na de datum van de verkoop verwijderd zijn (behalve indien er speciale uitzonderingen voorzien zijn in de bijzondere voorwaarden van een lot).

3. FSC

De stammen zijn FSC gecertificeerd. De FSC code is CU-FM/COC-804128-AR-01

4. Vertaling

De vertaling in het Frans en Duits is een dienstverlening aan de kopers. In geval van betwisting heeft enkel de Nederlandse versie juridische waarde.

Goedgekeurd, Brussel **27 JAN. 2014**
Voor de Vlaamse minister namens het Agentschap voor Natuur en Bos



ir. Roel Vanhaeren
Afdelingshoofd Beheer
Agentschap voor Natuur en Bos

Meerdaalwoud – Forêt Domaniale de Meerdaal – Staatswald Meerdaal					
FSC CU-FM/COC-804128-AR-01					
Lot	nummer	Soort	Lengte (m)	Diameter (cm)	Volume
Lot	Numéros	Essence	Longueur (m)	Diamètre (cm)	Volume
Los	Stamm	Holzart	Länge (m)	Durchm.	Auf Rinde

116	9001	Eik – chêne pedonculé - Eiche	10,50	75	4,64 m3
-----	------	----------------------------------	-------	----	---------

Nombre de pièce : 1 Volume total : 4,64 m3

117	9002	Eik – chêne pedonculé - Eiche	7,30	76	3,31 m3
-----	------	----------------------------------	------	----	---------

Nombre de pièce : 1 Volume total : 3,31 m3

118	9003	Eik – chêne pedonculé - Eiche	6,10	70	2,35 m3
-----	------	----------------------------------	------	----	---------

Nombre de pièce : 1 Volume total : 2,35 m3

119	9004	Eik – chêne pedonculé - Eiche	6,50	84	3,60 m3
-----	------	----------------------------------	------	----	---------

Nombre de pièces : 1 Volume total : 3,60 m3

120	9005	Eik – chêne pedonculé - Eiche	9,70	77	4,52 m3
-----	------	----------------------------------	------	----	---------

Nombre de pièces : 1 Volume total : 4,52 m3



MODEL VAN INSCHRIJVING

Openbare verkoop van houtstammen uit het domeinbos Meerdaal van 18/02/2014

Ik, ondergetekende,

Naam, voornaam	
Volledig adres	
GSM	
e-mail	
BTW nr	
Erkenningsnummer (zie 2.2 van de verkoopvoorwaarden)	

Verklaar te bieden, benevens de onkosten en de eventuele BTW, overeenkomstig art. 11 van het BVR houtverkoop:

Lot nummer	Som (€) in cijfers en letters

Ik heb kennis genomen van de algemene en bijzondere verkoopvoorwaarden en zal mij daaraan houden.

De inschrijver,

(handtekening)





Adjudication de bois façonnés en bloc provenant de la forêt domaniale de Meerdaal, Belgique.

Présidé par l'Agence pour Nature et Forêts, en collaboration avec Inverde et l'Office Nationale des Forêts, la vente publique suivante aura lieu :

Date et l'heure : mardi 18 février 2014 à 14.00 h

**Location : Inverde, Graaf de Ferrarisgebouw, Koning Albert II-laan 20,
1000 Bruxelles**

Clauses de la vente

I. Régime légal, réglementaire et contractuel

La vente est faite conformément :

- le Décret forestier du 13 juin 1990, notamment les articles 54 à 79 et l'article 107bis ;
- l'arrêté du Gouvernement flamand du 7 juin 2002 fixant les modalités et les conditions en matière de ventes publiques de bois et d'autres produits forestiers provenant des bois publics ;
- l'arrêté du Gouvernement flamand du 7 juin 2002 relatif à la forme du permis d'exploiter les parcelles boisées dans les bois publics et aux modalités de sa délivrance ;
- l'arrêté du Gouvernement flamand du 8 novembre 2002 portant agrément des acheteurs et des exploitants de bois conformément à l'article 79 du Décret forestier du 13 juin 1990 ;
- les conditions spéciales de vente mentionnées ci-dessous ;

II. Conditions spéciales

2.1. Localisation des lots.

Tous les lots sont vendus débardés à port de camion et se situent au [parc à grumes de l'ONF à Saint-Avoid \(Moselle\), France](#). Le parc est situé à environ 1 km de la sortie 39 de l'autoroute A4, à proximité de la D633. Il y a des indicateurs dès le parking de l'hôtel Novotel.

2.2. Qui peut acheter ?

A titre informatif :

Acheteurs de bois provenant des forêts publiques flamandes doivent être agréés selon l'arrêté du Gouvernement flamand du 8 novembre 2002 portant agrément des acheteurs et des exploitants de bois conformément à l'article 79 du Décret forestier du 13 juin 1990.



Les acheteurs non agréés peuvent acheter au maximum 50 m³ de bois par an provenant des forêts publiques flamandes. Plus d'information pour devenir agréés on obtient chez la comité d'agrément " Erkenningsecretariaat bosexploitatie ", Welvaartstraat 22, 2200 Herentals, Belgique. Tél. +32 14 54 61 33 - erkenning.bosexploitatie@landmax.be

2.3.Prix de vente

Le prix de vente portera pour chaque lot sur le prix total du lot en bloc et façonné.

En exécution de l'art. 11 de l'arrêté du Gouvernement flamand sur la vente de bois, le prix offert est majoré avec 3 % de frais. Sur cette somme un TVA peut être imputé (voyez 2.7).

Conformément à l'art. 6, § 3, de l'arrêté du Gouvernement flamand sur la vente de bois, l'agrégation des lots n'est pas autorisée.

En complément à l'art. 14, § 1^{er}, de l'arrêté du Gouvernement flamand sur la vente de bois, les sommes ne sont pas reçues en espèces.

2.4.Soumission

La vente publique se fait lot par lot suivant l'ordre du catalogue accompagnant. Les soumissions sont établies suivant le « modèle de soumission » en annexe.

Les offres doivent être envoyées par courrier recommandé sous double enveloppe. Sur l'enveloppe intérieure doit être mentionné: "soumission vente de bois Meerdaal - Saint-Avold". Ils doivent être adressé à Ellen Hutsebaut, Inverde, Graaf de Ferraris gebouw, Koning Albert II-laan 20 bus 22, 1000 Bruxelles, Belgique. Ou bien, les offres peuvent être déposés personnellement, en enveloppe cachetée, dans les bureaux d'Inverde.

Conformément 2.7 doivent les document nécessaires de promesse d'aval ou de caution joindre l'offre.

Les soumissions doivent arriver au plus tard mardi 18 février 2014 à 14.00 h.

2.5.Paiement

En complément à l'art. 14, de l'arrêté du Gouvernement flamand sur la vente de bois, les paiements doivent être faits par virement à Inverde, Koning Albert II-laan 20 bus 22, 1000 Bruxelles, Belgique.

Compte: IBAN: BE14 3751 1174 4483

BIC: BBRUBEBB

Mentionnez: « Saint-Avold » et le numéro du lot

Inverde enverra une facture. Si le paiement était déjà fait avant la facture était envoyé, la facture reprendra la mention "déjà payé".

2.6. Paiement comptant

Paiement comptant est possible pour chaque montant mais est *obligatoire* si la somme des prix de vente dont l'adjudicataire est redevable pour une seule et même vente au même vendeur est *jusqu'à*

€ 5.000. Paiements comptants du prix de vente on lieu dans les 15 jours suivant l'adjudication ou la signification de l'approbation de l'adjudication par le vendeur. (art. 12 de l'arrêté du Gouvernement flamand sur la vente de bois).

2.7. Délais de paiement

Si un acheteur achète pour **€ 5.000 ou plus** (pour une seule et même vente au même vendeur), prix hors frais et hors taxes, une promesse d'aval ou de caution est **obligatoire** qui répond à l'art. 9, § 2, des conditions générales de vente de l'arrêté du Gouvernement flamand sur la vente de bois.

Le modèle en annexe du vente Franco-Belgo-Allemande sera accepté.

Paiements du prix de vente ont lieu comme suit : un acompte de 20 % du prix de vente dans les 15 jours suivant l'adjudication ou la signification de l'approbation de l'adjudication par le vendeur, et le solde en trois montants égaux payables respectivement dans les deuxième, quatrième et sixième mois (art. 12 de l'arrêté du Gouvernement flamand sur la vente de bois).

La garantie de paiement doit être en possession de Inverde dans les 15 jours suivant l'adjudication, sauf si l'adjudicataire paye comptant (art. 13 de l'arrêté du Gouvernement flamand sur la vente de bois).

2.8. Caution personnelle

L'exploitation est déjà réalisé et le bois est vendu à bord de route. Par dérogation à l'article 9 §1 de l'arrêté du Gouvernement flamand sur la vente de bois, une caution personnelle n'est pas demandée.

2.9. TVA

L'achat des lots est considéré comme une livraison intra-communautaire. L'acheteur lui-même doit l'indiquer en France et y payer les taux de TVA applicable.

2.10. Quantité et qualité des bois

En complément à l'art. 4 de l'arrêté du Gouvernement flamand sur la vente de bois, les volumes mentionnés ne sont que des indications qui n'engagent pas le vendeur. Ce sont des volumes sur écorce.

Les acheteurs eux-mêmes doivent juger la qualité des arbres et leurs défauts éventuels. Bien que vendus sans garantie de qualité, le classement des produits est réalisé selon les normes utilisées en Moselle et consultables au siège des Agences de Metz et Sarrebourg.

2.11. Enlèvement des bois et délai de vidange

L'enlèvement des bois ne peut se faire qu'après obtention du permis d'enlever. L'obtention du permis d'enlever est réglé comme dans les clauses particulières des lots vendus par l'agence de Metz.

Le délai de vidange est de 1 mois à compter de la date de la vente (sauf indications spéciales figurant dans les clauses particulières du lot).

3. Ecocertification FSC

Les lots sont certifié FSC. Le code FSC est CU-FM/COC-804128-AR-01

4. Traduction

La traduction en Français et Allemand est une service aux acheteurs. En cas de litige, seulement la version Néerlandaise a une valeur juridique.

Approuvé, Bruxelles le

27 JAN. 2014

Pour le Ministre flamand au nom de l'Agence de la Nature et des Forêts :



ir. Roel Vanhaeren
Chef de Division Gestion
Agence de la Nature et des Forêts

Meerdaalwoud – Forêt Domaniale de Meerdaal – Staatswald Meerdaal					
FSC CU-FM/COC-804128-AR-01					
Lot	nummer	Soort	Lengte (m)	Diameter (cm)	Volume
Lot	Numéros	Essence	Longueur (m)	Diamètre (cm)	Volume
Los	Stamm	Holzart	Länge (m)	Durchm.	Auf Rinde

116	9001	Eik – chêne pedonculé - Eiche	10,50	75	4,64 m3
-----	------	----------------------------------	-------	----	---------

Nombre de pièce : 1 Volume total : 4,64 m3

117	9002	Eik – chêne pedonculé - Eiche	7,30	76	3,31 m3
-----	------	----------------------------------	------	----	---------

Nombre de pièce : 1 Volume total : 3,31 m3

118	9003	Eik – chêne pedonculé - Eiche	6,10	70	2,35 m3
-----	------	----------------------------------	------	----	---------

Nombre de pièce : 1 Volume total : 2,35 m3

119	9004	Eik – chêne pedonculé - Eiche	6,50	84	3,60 m3
-----	------	----------------------------------	------	----	---------

Nombre de pièces : 1 Volume total : 3,60 m3

120	9005	Eik – chêne pedonculé - Eiche	9,70	77	4,52 m3
-----	------	----------------------------------	------	----	---------

Nombre de pièces : 1 Volume total : 4,52 m3



MODÈLE DE SOUMISSION

Vente publique du 18/02/2014 de bois façonnés en bloc provenant de la forêt domaniale de Meerdaal

Je, soussigné,

Nom, prénom	
Adresse complète	
Mobile	
Courrier électronique	
Numéro électronique	
Erkenningsnummer (voyez 2.2 des conditions de vente)	

déclare à offrir, prix hors frais et TVA, conformément à l'art. 11 de l'arrêté du Gouvernement flamand sur la vente de bois:

Lot numéro	prix (€) en chiffres et en lettres
116	
117	
118	
119	
120	

Je soussigné déclare avoir parfaite connaissance des conditions du cahier des charges (clauses générales et particulières) et m' y soumettre.

L'adjudicataire,

(signature)

Notez que conformément 2.7 les document nécessaires de promesse d'aval ou de caution doivent joindre l'offre.





Ausschreibung von Holz als Ganzes in aufgearbeiteter Form von das Staatsforst Meerdaal, Belgien.

Unter Vorsitz von das Agentur für Natur und Wälder und in Zusammenarbeit mit Inverde und das ONF, findet ein öffentliches Versteigerung statt.

Datum und Zeit: Dienstag 18 Februar 2014 um 14.00 u

Ort: Inverde, Graaf de Ferrarisgebouw, Koning Albert II-laan 20, 1000 Brüssel, Belgien

Verkaufsbedingungen

I. Juristischer Rahmen, Regeln und Vertragsunterlagen

Auf den vorliegenden Verkauf sind anwendbar:

- das Walddekret vom 13. Juni 1990, insbesondere die Artikel 54 bis 79, und 107bis;
- der Erlass der Flämischen Regierung vom 7. Juni 2002 zur Festlegung der Arbeitsweise und der Bedingungen bezüglich der öffentlichen Verkäufe von Holz und forstlichen Nebenprodukten aus öffentlichen Wäldern;
- der Erlass der Flämischen Regierung vom 7. Juni (BS 30. Juli 2002) bezüglich der Form der Baumfällgenehmigung für Holzparzellen in öffentlichen Wäldern und die Weise ihrer Verleihung ;
- der Erlass der Flämischen Regierung vom 8. November 2002 (B.S. 18. Dezember 2002) zur Anerkennung der Käufer und Bewirtschafter von Holz, gemäß Artikel 79 des Walddekretes vom 13. Juni 1990;
- die nachstehenden besonderen Verkaufsbedingungen;

II. Besondere Verkaufsbedingungen

2.1. Lage der Lose

Alle Lose sind zugänglich für Lkw und befinden sich auf Rundholzplatz Von ONF im [Saint-Avoid](#) (Département Moselle), [Frankreich](#). Dies ist etwa 1 km von der Ausfahrt 39 der A4, in der Nähe der D633. Es gibt Anzeichen vom Parkplatz des Hotel Novotel.

2.2. Wer kann kaufen ?

Zur Information:

Alle Käufer von Holz aus Flämische öffentliche Wälder müssen erkannt sein zur Ausführung von der Erlass der Flämischen Regierung vom 8. November 2002 zur Anerkennung der Käufer und Bewirtschafter von Holz, gemäß Artikel 79 des Walddekretes vom 13. Juni 1990.



Nicht-erkannte Käufer dürfen maximal 50 m³ Holz pro Jahr ankaufen von öffentliche Wälder in Flandern; zur Ausführung Weitere Informationen zur Anerkennung erhalten Sie von "Erkenningssecretariaat bosexploitatie", Welvaartstraat 22, 2200 Herentals, Belgien. Tel. +32 14 54 61 33 - erkenning.bosexploitatie@landmax.be

2.3. Verkaufspreis

Der Verkaufspreis bezieht sich für jedes Los auf der totalen Preis von das Los als Ganzes in aufgearbeiteter Form.

Zur Ausführung von Art. 11 des Erlasses der Flämischen Regierung "Holzverkauf" wird die gebotene Summe mit 3% Kosten erhöht. Auf diese Summe kann ein Mehrwertsteuer angerechnet würden (vgl. 2.7.).

Gemäß Art. 6, § 3, des Erlasses der Flämischen Regierung "Holzverkauf" ist die Zusammenlegung von Partien nicht erlaubt.

In Ergänzung zum Art. 14 § 1 des Erlasses der Flämischen Regierung "Holzverkauf" wird nicht in Metallgeld einkassiert.

2.4. Submission

Der öffentliche Verkauf geschieht Los per Los, in der Reihenfolge des angehängten Katalogs.

Die Submissionen werden aufgestellt gemäß dem "Submissionsmodell" in der Anlage.

Die Submissionen müssen per Einschreiben geschickt werden, im doppelten Umschlag, an Ellen Hutsebaut, Inverde, Koning Albert II-iaan 20 bus 22, 1000 Brüssel, Belgien. Auf dem innerem Briefumschlag must erwähnt werden "Submission Verkauf Meerdaal – Saint Avold".

Die Submission kann auch in einem verschlossenen Briefumschlag persönlich aufgebracht werden im Büro von Inverde.

Gemäß 2.7 muss die schriftliches Zahlungsgarantieversprechen die Submission vervollständigen.

Die Submissionen müssen nicht später am 18. Februar 2014 um 14:00 Uhr empfangen werden.

2.5. Zahlung

In Ergänzung zum Art. 14 § 1 des Erlasses der Flämischen Regierung "Holzverkauf" sind Zahlungen durch Überweisung zu begleichen auf das Konto von Inverde, Koning Albert II-iaan 20 bus 22, 1000 Brüssel, Belgien.

Konto: BE14 3751 1174 4483

Mit Angabe von: « Saint-Avold » und das Nummer das Los.

Inverde soll ein Rechnung zusenden. Wenn sich herausstellen sollte, dass die Rechnung jetzt bezahlt ist, sie soll die Angabe "jetzt bezahlt" aufführen.

2.6. Barzahlung

Barzahlung ist möglich für jeden Betrag aber ist obligatorisch wann die Summe von alle Betragen die ein Käufer in einen Verkauf schuldig ist sich auf weniger wie 5.000 € belauft.

Bezahlung des Verkaufspreises geschieht innerhalb von 15 Tagen nach der Erteilung oder nach der Zustellung der Genehmigung des Verkaufs durch den Verkäufer (Art. 12 des Erlasses der Flämischen Regierung "Holzverkauf")

2.7. Zahlungsfristen

Wenn ein Käufer für 5.000 € oder mehr kauft während des gleichen Verkaufs, Verkaufspreis ohne Kosten und Mehrwertsteuer, ist ein schriftliches Zahlungsgarantieversprechen erforderlich, gemäß Art. 9 § 2 des Erlasses der Flämischen Regierung "Holzverkauf".

Das Model in Anlage von die Verkauf Franco-Belgo-Allemande soll akzeptiert worden.

Der Verkaufspreis wird wie folgt bezahlt: ein Vorschuss von 20 Prozent des Verkaufspreises innerhalb von 15 Tagen nach der Erteilung oder nach der Zustellung der Genehmigung des Verkaufs durch den Verkäufer und der Rest in drei gleichen Beträgen, erschwänglich beziehungsweise im zweiten, vierten und sechsten Monat (Art. 12 des Erlasses der Flämischen Regierung "Holzverkauf").

Die Zahlungsgarantie muss innerhalb von 15 Tagen im Besitz sein des Empfängers des Verkäufers (Inverde), außer wenn der Käufer innerhalb derselben Frist den verschuldeten Betrag völlig bezahlt. (Art. 13 des Erlasses der Flämischen Regierung "Holzverkauf").

Zur Ausführung von Art. 9 § 2 des Erlasses der Flämischen Regierung "Holzverkauf" und von Art. 57 Absatz 2 des Walddekretes, verliert der Käufer, dessen Zahlungsgarantieversprechen nicht zur Deckung der Bietung, der Kosten und der MwSt. reicht, das Recht auf alle ihm beim betreffenden Holzverkauf schon (vorläufig) zugeteilte Partien.

2.8. Persönliche Bürgschaft

Die Bewirtschaftung wurde jetzt durchgeführt und die Stammstücke wurden liegend verkauft. Abweichend von Art. 9 § 1 des Erlasses der Flämischen Regierung "Holzverkauf" ist keine persönliche Bürgschaft benötigt.

2.9. Mehrwertsteuer

Die Kauf von die Lose würde als ein innergemeinschaftlichen Lieferung betrachtet. Der Käufer selbst muss nach Frankreich geben und den geltenden Mehrwertsteuersatz zahlen.

2.10. Quantität und Qualität von Holz

In Ergänzung zum Art. 4 des Erlasses der Flämischen Regierung "Holzverkauf" sind die aufgegebenen Mengen lediglich Angaben, die den Verkäufer keinesfalls binden. Die Volumen sind gemessen mit Rinde.

Die Käufer müssen selber über die Qualität der Bäume und ihre eventuelle Mängel urteilen. Weil das Holz verkauft wird ohne Qualitätsgarantie, die Klassifizierung der Produkte ist nach den im

Département Moselle verwendeten Standards durchgeführt. Die verwendeten Standards sind zur Verfügung am Sitz von ONF Metz und Saarburg.

2.11. Holzabfuhr und Terminen

Entfernen von Holz kann nur nach Erteilung einer Genehmigung zur Entfernung gemacht werden. Die Zulassung entfernen ist festgelegt wie in den Verkaufsbedingungen von der Agentur in Metz.

Alle Holz müsst einen Monat nach dem Verkauf entfernt sind.

3. FSC

Alle Lose sind FSC bescheinigt. Die Code FSC ist CU_FM/COC-804128-AR-01


4. Übersetzung

Die Übersetzung in Französisch und Deutsch ist ein Service an die Käufer. Im Streitfall hat nur der niederländische Version rechtlichen Wert.

Genehmigt, Brüssel

27 JAN. 2014

Für den flämischen Minister, im Auftrag der Agentur für Natur und Wälder



Dipl.-Ing. Roel Vanhaeren
Abteilungsleiter Verwaltung
Agentur für Natur und Wälder



Meerdaalwoud – Forêt Domaniale de Meerdaal – Staatswald Meerdaal					
FSC CU-FM/COC-804128-AR-01					
Lot	nummer	Soort	Lengte (m)	Diameter (cm)	Volume
Lot	Numéros	Essence	Longueur (m)	Diamètre (cm)	Volume
Los	Stamm	Holzart	Länge (m)	Durchm.	Auf Rinde

116	9001	Eik – chêne pedonculé - Eiche	10,50	75	4,64 m3
-----	------	----------------------------------	-------	----	---------

Nombre de pièce : 1 Volume total : 4,64 m3

117	9002	Eik – chêne pedonculé - Eiche	7,30	76	3,31 m3
-----	------	----------------------------------	------	----	---------

Nombre de pièce : 1 Volume total : 3,31 m3

118	9003	Eik – chêne pedonculé - Eiche	6,10	70	2,35 m3
-----	------	----------------------------------	------	----	---------

Nombre de pièce : 1 Volume total : 2,35 m3

119	9004	Eik – chêne pedonculé - Eiche	6,50	84	3,60 m3
-----	------	----------------------------------	------	----	---------

Nombre de pièces : 1 Volume total : 3,60 m3

120	9005	Eik – chêne pedonculé - Eiche	9,70	77	4,52 m3
-----	------	----------------------------------	------	----	---------

Nombre de pièces : 1 Volume total : 4,52 m3



MODELL DER SUBMISSION

Öffentliches Verkauf von Stammstücke von Staatswald Meerdaal - 18/02/2014

Ich, der Unterzeichnete,

Name, Vorname	
vollständige Adresse	
Handy	
E-Mail	
Umsatzsteuer- <u>Identifikationsnummer</u>	
Erkennungsnummer (siehe 2.2 von die Verkaufsbedingungen)	

Ich erkläre zu bieten, gemäß Art. 11 des Erlasses Flämischen Regierung "Holzverkauf":

Los Nummer	Betrag (€) in Ziffern und Buchstaben, ohne kosten und Mwst.
116	
117	
118	
119	
120	

Hiermit erkläre ich die Verkaufsbedingungen zur Kenntnis genommen zu haben und akzeptieren.

Der Bieter,

(Unterschrift)

Gemäß 2.7 muss die schriftliches Zahlungsgarantieversprechen die Submission vervollständigen.
 AGENTSCHAP VOOR NATUUR EN BOS • CENTRALE DIENSTEN • ROMING AUBERT (LIZAN BRULLE - NOVEMBERE)
 TEL. 02 553 81 03 • FAX 02 553 81 04 • E-MAIL ANDEVI.AANNIELEN@NB • WEB WWW.NATUURFOSSE.BE

